

# Dell Latitude ST

## Eigenaarshandleiding

Regelgevingsmodel: T02G  
Regelgevingstype: T02G001



# Opmerkingen, voorzorgsmaatregelen, en waarschuwingen



**OPMERKING:** Een OPMERKING duidt belangrijke informatie aan voor een beter gebruik van de computer.



**WAARSCHUWING:** EEN WAARSCHUWING duidt potentiële schade aan hardware of potentieel gegevensverlies aan en vertelt u hoe het probleem kan worden vermeden.



**GEVAAR:** EEN WAARSCHUWING duidt op een risico van schade aan eigendommen, lichamelijk letsel of overlijden.

© 2012 Dell Inc.

Merken die in dit document worden gebruikt: Dell™, het Dell-logo, Dell Precision™, OptiPlex™ Latitude™, PowerEdge™, PowerVault™, PowerConnect™, OpenManage™, EqualLogic™, Compellent™, KACE™, FlexAddress™ en Vostro™ zijn merken van Dell Inc. Intel™, Pentium®, Xeon®, Core® and Celeron® zijn gedeponeerde merken van Intel Corporation in de VS en andere landen. AMD® is een gedeponeerd merk en AMD Opteron®, AMD Phenom™ en AMD Sempron™ zijn merken van Advanced Micro Devices, Inc. Microsoft™, Windows®, Windows Server®, MS-DOS® en Windows Vista® zijn merken of gedeponeerde merken van Microsoft Corporation in de Verenigde Staten en/of andere landen. Red Hat® en Red Hat® Enterprise Linux® zijn gedeponeerde merken van Red Hat, Inc. in de Verenigde Staten en/of andere landen. Novell® is een gedeponeerd merk en SUSE® is een merk van Novell Inc. in de Verenigde Staten en andere landen. Oracle® is een gedeponeerd merk van Oracle Corporation en/of dochterondernemingen. Citrix®, Xen®, XenServer® en XenMotion® zijn gedeponeerde merken of gedeponeerde merken van Citrix Systems, Inc. in de Verenigde Staten en/of andere landen. VMware®, Virtual SMP®, vMotion®, vCenter® en vSphere® zijn merken of gedeponeerde merken van VMware, Inc. in de Verenigde Staten of andere landen.

2012 - 05

Rev. A00

# Inhoudsopgave

<b>Opmerkingen, voorzorgsmaatregelen, en waarschuwingen.....</b>	<b>2</b>
<b>Hoofdstuk 1: Aan de computer werken.....</b>	<b>7</b>
Voordat u in de computer gaat werken.....	7
Aanbevolen hulpmiddelen.....	8
Uw computer uitschakelen.....	8
Nadat u aan de computer hebt gewerkt.....	8
<b>Hoofdstuk 2: Overzicht.....</b>	<b>9</b>
Interface.....	9
Overzicht van de pen.....	10
Informatie over pen.....	10
De pen kalibreren.....	11
De batterij van de stylus en penpunt verwijderen/plaatsen.....	11
Gebruik van de elektronische pen.....	11
De pen als muis gebruiken.....	11
De pen als pen gebruiken.....	12
Invoerpaneel van de tablet-pc.....	12
Met bestanden werken.....	12
Tekst invoeren.....	13
Snelle penbewegingen.....	13
Gebruik van aanraken.....	15
Docking station.....	16
<b>Hoofdstuk 3: De SD-geheugenkaart verwijderen.....</b>	<b>19</b>
De SD-geheugenkaart plaatsen.....	19
<b>Hoofdstuk 4: De digitizerpen verwijderen.....</b>	<b>21</b>
De digitizerpen plaatsen.....	21
<b>Hoofdstuk 5: Het labelklepje verwijderen.....</b>	<b>23</b>
Het labelklepje plaatsen.....	23
<b>Hoofdstuk 6: De simkaart verwijderen.....</b>	<b>25</b>
De simkaart plaatsen.....	26
<b>Hoofdstuk 7: De onderplaat verwijderen.....</b>	<b>27</b>
De onderplaat plaatsen.....	28

<b>Hoofdstuk 8: De batterij verwijderen.....</b>	<b>29</b>
De batterij plaatsen.....	30
<b>Hoofdstuk 9: De WLAN-kaart (Wireless Local Area Network) verwijderen.....</b>	<b>31</b>
De WLAN-kaart (wireless local area network) plaatsen.....	32
<b>Hoofdstuk 10: De WWAN-kaart (wireless wide area network) verwijderen.....</b>	<b>33</b>
De WWAN-kaart (Wireless Wide Area Network) plaatsen.....	34
<b>Hoofdstuk 11: Het interne opslagapparaat verwijderen (Solid State Drive).....</b>	<b>35</b>
Het interne opslagapparaat plaatsen (Solid State Drive).....	35
<b>Hoofdstuk 12: De knoopcelbatterij verwijderen.....</b>	<b>37</b>
De knoopcelbatterij plaatsen.....	37
<b>Hoofdstuk 13: De luidspreker verwijderen.....</b>	<b>39</b>
De luidspreker plaatsen.....	40
<b>Hoofdstuk 14: Het middelste frame verwijderen.....</b>	<b>41</b>
Het middelste frame plaatsen.....	42
<b>Hoofdstuk 15: De camera verwijderen.....</b>	<b>43</b>
De camera plaatsen.....	44
<b>Hoofdstuk 16: De I/O-kaart verwijderen.....</b>	<b>45</b>
De I/O-kaart plaatsen.....	46
<b>Hoofdstuk 17: De dockingkaart verwijderen.....</b>	<b>47</b>
De dockingkaart plaatsen.....	48
<b>Hoofdstuk 18: Het moederbord verwijderen.....</b>	<b>49</b>
Het moederbord plaatsen.....	50
<b>Hoofdstuk 19: De LVDS-kabel (Low-Voltage Differential Signaling) verwijderen.....</b>	<b>51</b>
De LVDS-kabel (Low-Voltage Differential Signaling) plaatsen.....	52
<b>Hoofdstuk 20: Systeeminstellingen.....</b>	<b>53</b>
Overzicht van System Setup.....	53
System Setup openen.....	53
Navigatie van de System Setup.....	53
Opstartmenu.....	54
Opties voor System Setup.....	54

<b>Hoofdstuk 21: Problemen oplossen.....</b>	<b>57</b>
Enhanced Pre-Boot System Assessment (ePSA).....	57
Het diagnostische ePSA-hulpprogramma uitvoeren.....	57
Pieptooncodes.....	59
Foutcodes voor ledlampjes.....	60
N-trig-digitizer, problemen oplossen .....	60
Problemen bij de installatieStappen voor het oplossen van problemen:.....	61
Problemen met prestatiesStappen voor het oplossen van problemen:.....	61
Problemen met prestatiesStappen voor het oplossen van problemen:.....	61
<b>Hoofdstuk 22: Technische specificaties.....</b>	<b>63</b>
<b>Hoofdstuk 23: Contact opnemen met Dell.....</b>	<b>67</b>





# Aan de computer werken


## Voordat u in de computer gaat werken


Volg de onderstaande veiligheidsrichtlijnen om uw eigen veiligheid te garanderen en de computer tegen mogelijke schade te beschermen. Tenzij anders aangegeven, wordt er bij elke procedure in dit document van de volgende veronderstellingen uitgegaan:


- U hebt de stappen in Voordat u aan de computer gaat werken uitgevoerd.
- U hebt de veiligheidsinformatie geraadpleegd die bij uw computer is geleverd.
- Een onderdeel kan worden vervangen of, indien afzonderlijk aangeschaft, worden geïnstalleerd door de verwijderingsprocedure in omgekeerde volgorde uit te voeren.


 **GEVAAR:** Lees de veiligheidsinstructies die bij de computer zijn geleverd alvorens u werkzaamheden binnen de computer uitvoert. Raadpleeg voor meer informatie over veiligheidsrichtlijnen onze webpagina over wet- en regelgeving op [www.dell.com/regulatory\\_compliance](http://www.dell.com/regulatory_compliance).

 **WAARSCHUWING:** Een groot aantal reparaties mag alleen door een erkend servicemonteur worden uitgevoerd. U mag alleen probleemoplossing en eenvoudige reparaties uitvoeren zoals toegestaan volgens de documentatie bij uw product of zoals geïnstrueerd door het on line of telefonische team voor service en ondersteuning. Schade die het gevolg is van onderhoud dat niet door Dell is geautoriseerd, wordt niet gedekt door uw garantie. Lees de veiligheidsinstructies die bij het product zijn geleverd en leef deze na.

 **WAARSCHUWING:** Voorkom elektrostatische ontlading door uzelf te aarden met een aardingspolsbandje of door regelmatig een ongeverfd metalen oppervlak aan te raken, zoals een connector aan de achterkant van de computer.

 **WAARSCHUWING:** Ga voorzichtig met componenten en kaarten om. Raak de componenten en de contacten op kaarten niet aan. Pak kaarten vast bij de uiteinden of bij de metalen bevestigingsbeugel. Houd een component, zoals een processor, vast aan de uiteinden, niet aan de pinnen.

 **WAARSCHUWING:** Verwijder kabels door aan de stekker of aan de kabelontlastingslus te trekken en niet aan de kabel zelf. Sommige kabels zijn voorzien van een connector met borglippen. Als u dit type kabel loskoppelt, moet u de borglippen ingedrukt houden voordat u de kabel verwijdert. Trek connectors in een rechte lijn uit elkaar om te voorkomen dat connectorpinnen verbuigen. Ook moet u voordat u een kabel verbindt, controleren of beide connectors op juiste wijze zijn opgesteld en uitgelijnd.

 **OPMERKING:** De kleur van uw computer en bepaalde onderdelen kunnen verschillen van de kleur die in dit document is afgebeeld.

Om schade aan de computer te voorkomen, moet u de volgende instructies opvolgen voordat u in de computer gaat werken.

1. Zorg ervoor dat het werkoppervlak vlak en schoon is, om te voorkomen dat de computerkap bekrast raakt.
2. Schakel uw computer uit (zie [Uw computer uitschakelen](#)).
3. Als de computer op een dockingstation zoals een optionele Media Base of slice-batterij is aangesloten, dient u deze los te koppelen.

**△ WAARSCHUWING: Wanneer u een netwerkkabel wilt verwijderen, moet u eerst de connector van de netwerkkabel uit de computer verwijderen en daarna de netwerkkabel loskoppelen van het netwerkapparaat.**

4. Haal de stekker van de computer en van alle aangesloten apparaten uit het stopcontact.

## Aanbevolen hulpmiddelen

Bij de procedures in dit document hebt u mogelijk de volgende hulpmiddelen nodig:

- Kleine sleufkopschroevendraaier
- #0 Phillips schroevendraaier
- #1 Phillips schroevendraaier
- Klein plastic pennetje
- Een cd met het Flash BIOS-updateprogramma

## Uw computer uitschakelen

**△ WAARSCHUWING: U voorkomt gegevensverlies door alle gegevens in geopende bestanden op te slaan en de bestanden te sluiten. Sluit vervolgens alle geopende programma's voordat u de computer uitzet.**

1. Sluit het besturingssysteem af:
2. Controleer of alle op de computer aangesloten apparaten uitgeschakeld zijn. Houd de aan-uitknop vier seconden ingedrukt, indien uw computer en aangesloten apparaten niet automatisch worden uitgeschakeld wanneer u het besturingssysteem afsluit.

## Nadat u aan de computer hebt gewerkt

Nadat u onderdelen hebt vervangen of geplaatst, moet u controleren of u alle externe apparaten, kaarten, kabels etc. hebt aangesloten voordat u de computer inschakelt.

**△ WAARSCHUWING: U voorkomt schade aan de computer door alleen de batterij te gebruiken die voor deze specifieke Dell-computer is ontworpen. Gebruik geen batterijen die voor andere Dell-computer zijn ontworpen.**



## Overzicht

De Dell Latitude ST is tablet-pc met een Windows 7-besturingssysteem en een 10" aanraakscherm, waarmee de mobiliteit van een tablet wordt gecombineerd met de beheerbaarheid, beveiliging en compatibiliteit van een laptop.

De Latitude ST opent een nieuwe categorie van tabletplatforms die inspelen op de unieke wensen van zakelijke gebruikers als:

- zakelijke beveiliging, beheerbaarheid en virtualisatie-ondersteuning
- Intel Atom CPU en volledige multi-aanraakmogelijkheden met peninvoer voor aantekeningen
- Uniek aanbod voor gezondheidszorg, educatie en financieel beheer Microsoft Windows 7 Home Premium en Professional

Met de vertrouwde besturingssysteeminterface kunt u onderweg zakelijke documenten ontwikkelen en bewerken met zakelijke beveiligingsfuncties. Het handige formaat, het gewicht en de multi-aanraakmogelijkheden van de tablet maken mobiliteit en gebruiksgemak van zakelijke applicaties mogelijk. De Latitude ST kan worden geconfigureerd met alle zakelijke toepassingen van Windows Office. Daarnaast kunt u uw tablet aansluiten op uw muis, printer, HD-scherm en bedraad netwerk via de optionele docking station. Het maken van aantekeningen op de Latitude ST is eenvoudig met behulp van de N-Trig-stylus of het multi-aanraakscherm waarop gebaren zijn ingeschakeld. Het is ook voorzien van een 720 pixel camera aan de voorzijde en een 5,0 MP camera aan de achterzijde. De Latitude ST is ontworpen om duurzaam te zijn en heeft daarom een rubberen bumper die helpt te beschermen tegen vallen, terwijl het Corning Gorilla Glass ervoor zorgt dat uw scherm onverwachte gebeurtenissen kan weerstaan.

De Dell Latitude ST is dun en licht om te voldoen aan de wensen voor mobiliteit van managers, verkoopmanagers, artsen en studenten. Hierdoor kan het product dienen als een primair systeem tijdens korte zakenreizen, verkoopbezoeken, etc. Het is nieuw ontwikkeld om te kunnen worden beheerd zoals notebooks, desktops en werkstations tegenwoordig worden beheerd.

## Interface

De volgende tabel bevat de interfaces van de Latitude ST:

**Tabel 1. Interfaces van de Latitude ST**

<b>Functie</b>	<b>Beschrijving</b>
Aanraken	Mogelijkheid de vinger als invoerapparaat te gebruiken.
Windows Journal	Systeemeigen notitie-applicatie waarmee u direct met pen of aanraken tekst kunt invoeren.
Knipprogramma	Hulpmiddel voor het vastleggen van delen van visuele gegevens (documenten, afbeeldingen, etc.) met behulp van een pen of via aanraken.
Bewegingen	Snelkoppelingen voor gebruikelijke taken die worden geactiveerd met bewegingen.
Selectievakjes	Visuele aanduiding in mappen voor het selecteren van bestanden.
Cursorterugkoppeling	Visuele indicator voor de tiklocatie.
Invoerpaneel van tablet	Hulpmiddel voor de invoer van gegevens via pen of aanraken, in plaats van een toetsenbord.

Functie	Beschrijving
Invoerapparaat-gevoelige hulpmiddelen	Het invoerpaneel van de tablet en het pictogram veranderen van formaat op basis van het gebruik van een pen of aanraken.
Tabletcursor	Speciale tabletcursor voor functies van de tablet-pc in tegenstelling van een standaardmuisaanwijzer.
Touch Widget	Apart hulpmiddel dat verschijnt in de Touch-modus voor het klikken van de rechtermuisknop.
Cursorterugkoppeling	Mogelijkheid om te zien of het doel is geraakt door gebruik te maken van visuele terugkoppeling voor het slagen.

## Overzicht van de pen

Met de Latitude ST kunt u diverse invoerapparaten gebruiken. Het standaard externe USB-toetsenbord en de muis zijn aanwezig. Bovendien kunt u de elektrostatische pen of gewoon uw vinger gebruiken als invoerapparaat.

Met de Latitude ST kunt u in tablet-pc-modus een speciaal ontworpen elektrostatische pen of stylus gebruiken. In plaats van te vertrouwen op de batterijvoeding wordt de stylus gevoed door magnetische stroom die wordt gegenereerd door de bekrachtigingsspoel in de digitizer zelf is ingebouwd. Het signaal van de spoel wordt opgepikt door de stylus waardoor de stylus wordt getriggerd om een elektrisch veld over te brengen.



Het overgebrachte elektrische veld wordt waargenomen door een matrix van geleidende lijnen op de tablet. De accurate styluspositie wordt bepaald door middel van signalen met een lage amplitude die op de verticale en horizontale geleiders wordt ontvangen. Zo wordt een correct signaal naar de ingebouwde processor van de digitizer gestuurd.

### Informatie over pen



1. Pen
2. Wisknop van de pen
3. Rechtermuisknop
4. Penpunt
5. Verwijderbaar dopje om de batterij te vervangen

## De pen kalibreren

De pen kan werken bij de standaardkalibratie of bij een kalibratie die door u of een andere gebruiker is ingesteld. Wij raden aan de pen alleen te gebruiken als deze is gekalibreerd met uw persoonlijke kalibratie-instellingen. Door middel van kalibratie worden de prestaties van de pen voor elke gebruiker geoptimaliseerd.

1. Open het **configuratiescherm**.
2. Dubbelklik op **Tablet PC Settings (Instellingen van de tablet-pc)**.
3. Klik op **Calibrate (Kalibreren)** in het venster Tablet PC Settings (Instellingen van de tablet-pc).
4. Selecteer in de vensters voor het kalibreren van de pen of voor aanraakinvoer de optie **Pen input (Peninvoer)**.

## De batterij van de stylus en penpunt verwijderen/plaatsen



Draai het schroefdeopje los/vast om de batterij te verwijderen/plaatsen. De batterij moet met het '+' symbool eerst in de stylus worden geplaatst.

Houd de penpunt vast en trek deze uit de stylus als u de penpunt wilt verwijderen. Plaats een nieuwe penpunt in de penkop van de stylus.



## Gebruik van de elektronische pen


Met de Latitude ST kunt u diverse invoerapparaten gebruiken. Het standaard externe USB-toetsenbord en de muis zijn aanwezig. Bovendien kunt u de elektrostatische pen of gewoon uw vinger gebruiken als invoerapparaat.

### De pen als muis gebruiken

U kunt de pen op dezelfde manier gebruiken als een muis of een touchpad van een notebookcomputer. Als u de pen bij het beeldscherm houdt, verschijnt er een kleine cursor. Als u de pen beweegt, beweegt de cursor ook. In de volgende tabel wordt het gebruik van de pen omschreven.

**Tabel 2. Gebruik van de elektrostatische pen**

Eigenschap	Actie	Functie
	Tik voorzichtig met de penpunt op het scherm van uw tablet-pc.	Hetzelfde als één klik op een muis.
	Tik twee keer voorzichtig heel snel met de penpunt op het scherm van uw tablet-pc.	Hetzelfde als een dubbele klik op een muis.

Eigenschap	Actie	Functie
	Raak met de pen het scherm aan en houdt deze even zo totdat Windows een volledige cirkel rond de cursor tekent.	Hetzelfde als een klik met rechts op een muis.

## De pen als pen gebruiken

De handschriftherkenningssoftware maakt het eenvoudig om met de pen tekst in te voeren in uw applicaties. Met sommige applicaties, zoals Windows Journal, kunt u met de pen rechtstreeks in het applicatievenster schrijven.

## Invoerpaneel van de tablet-pc

Wanneer een applicatie peninvoer niet rechtstreeks ondersteunt, kunt u het **Tinvoerpaneel van de tablet-pc** gebruiken om tekst in te voeren in uw applicatie. Als u in een bewerkbaar gebied tikt, wordt het pictogram van het invoerpaneel van de tablet-pc weergegeven. Als u op het pictogram tikt, schuift het invoerpaneel te voorschijn uit de rand van het beeldscherm.



U kunt het tabblad voor het **invoerpaneel** verplaatsen door dit omhoog en omlaag, langs de rand van het scherm, te slepen. Wanneer u er vervolgens op klikt, wordt het invoerpaneel geopend op dezelfde horizontale positie op het scherm waarop het tabblad verschijnt.



## Met bestanden werken

U kunt meerdere bestanden of mappen tegelijkertijd openen, verwijderen of verplaatsen door meerdere items uit een lijst te selecteren. Als u een tabletpen gebruikt, zweeft u boven één item per keer en selecteert u het selectievakje dat links van elke item verschijnt.



Als u selectievakjes wilt inschakelen:

1. open dan het **configuratiescherm**.
2. ga dan naar **Folder options (Mapopties)**.
3. klik dan op **View (Beeld)**.
4. Selecteer onder **Advanced settings (Geavanceerde instellingen)** het **selectievakje Use check boxes to select items (Gebruik selectievakjes om items te selecteren)** en klik vervolgens op **OK**.

# Tekst invoeren

U kunt handschripherkenning of het virtuele toetsenbord gebruiken om tekst in te voeren.

**Tabel 3. Pictogrammen van het invoerpaneel**

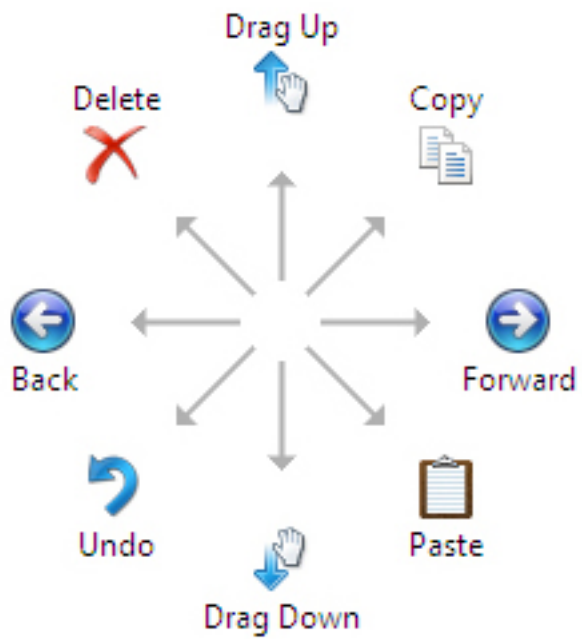
Pictogram	Naam	Functie
	Handschripherkenning	Het schrijfpaneel en het tekenpaneel zetten uw handschrift om in getypte tekst. U kunt voortdurend op het schrijfpaneel schrijven, zoals u op een blad papier met lijntjes schrijft. Gebruik het tekenpaneel om één teken tegelijkertijd in te voeren. Het tekenpaneel zet uw handschrift om in getypte tekst, één letter, nummer of symbool per keer, maar het houdt geen rekening met de context van het hele woord en maakt geen gebruik van het handschriftwoordenboek. Als u van het tekenpaneel wilt overschakelen naar het invoerpaneel, dan tikt u op <b>Tools (Extra)</b> en dan selecteert u <b>Write character by character</b> (Tekenen voor teken schrijven).
	Aanraaktoetsenbord	Het aanraaktoetsenbord werkt als een standaardtoetsenbord, maar u voert tekst in door op de toetsen te tikken met de tabletpen of uw vinger.

Het schrijfpaneel en het tekenpaneel hebben een nummerpaneel, symbolenpaneel en sneltoetsen voor het web om u te helpen dit soort teksten snel en accuraat in te voeren. Deze sneltoetsen zijn verborgen wanneer u begint met schrijven, maar zij verschijnen nadat u uw tekst invoegt of verwijderd.

Standaard schakelt het invoerpaneel automatisch over naar het aanraaktoetsenbord wanneer u het invoegpunt in een vak plaatst om een wachtwoord in te voeren.

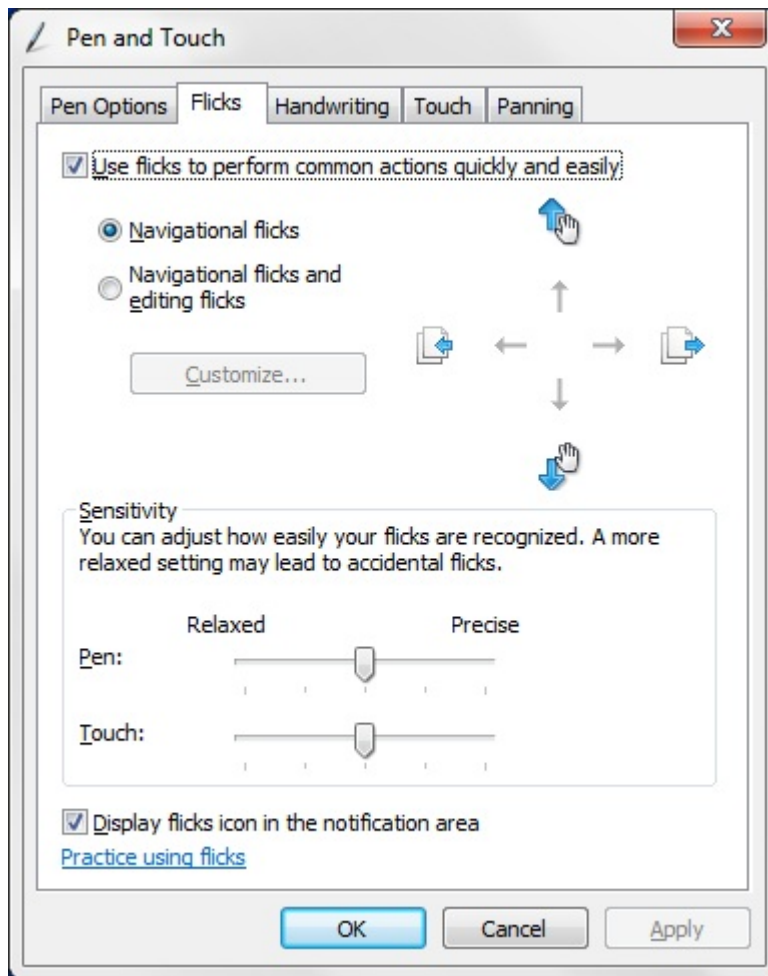
## Snelle penbewegingen

Met snelle penbewegingen kunt u de pen gebruiken voor het uitvoeren van actie waarvoor normaal een toetsenbord nodig is, zoals het indrukken van <Page Up> of het gebruiken van de pijltjestoetsen. Snelle penbewegingen zijn snelle, directionele bewegingen. U kunt snel een korte lijn in één van de acht richtingen trekken. Wanneer een snelle penbeweging wordt herkend, wordt door de tablet-pc de aan deze beweging toegewezen actie uitgevoerd.



De onderstaande afbeelding toont de standaardinstellingen voor snelle penbewegingen.

Deze kunnen worden aangepast door naar **Start** → **Control Panel (Configuratiescherm)** → **Pen and Touch (Pen en aanraken)** te gaan op het tabblad **Flicks (Bewegingen)** te klikken.



## Gebruik van aanraken

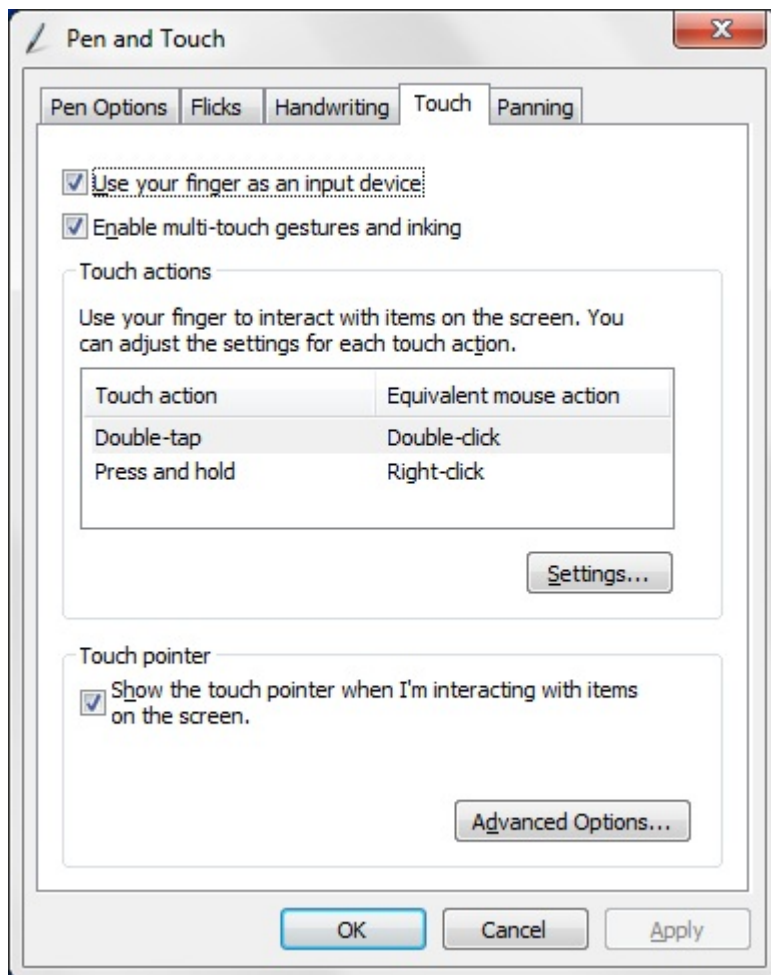
Een van de belangrijkste voordelen van de tablet-pc is de mogelijkheid eenvoudig te schakelen tussen peninvoer en aanraakinvoer.



Wanneer u de **aanraakmodus** gebruikt, zweeft onder uw vinger een doorschijnende afbeelding van een computermuis, die aanraakaanwijzer wordt genoemd. De aanraakaanwijzer heeft linker- en rechtermuisknoppen die u met uw vinger kunt aantikken. U kunt het gebied onder de knoppen gebruiken om de aanraakaanwijzer te verslepen.

Ga naar **Start** → **Control Panel (Configuratiescherm)** → **Pen and Touch (Pen en aanraken)** en klik op het tabblad **Touch (Aanraken)** om de aanraakaanwijzer weer te geven. Vink vervolgens onder **Touch Pointer (Aanraakaanwijzer)** de optie

Show the touch pointer when I'm interacting with items on the screen (De aanraakaanwijzer weergeven als ik met onderdelen op het scherm werk) aan.



## Docking station

De docking station is ontworpen voor de Latitude ST en kan afzonderlijk worden gekocht via [dell.com](http://dell.com). Zie de installatiehandleiding van de docking station die beschikbaar is op [support.dell.com](http://support.dell.com) voor meer informatie.





**Afbeelding 1. Vooraanzicht docking station**

1. Dockconnector
2. Aan-uitledlampje



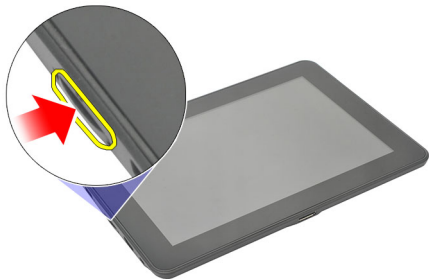
**Afbeelding 2. Achteraanzicht docking station**

1. connector voor netadapter
2. USB 2.0-connector (1)
3. USB 2.0-connector (2)
4. Netwerkconnector (RJ45)
5. HDMI-connector
6. Audioconnector

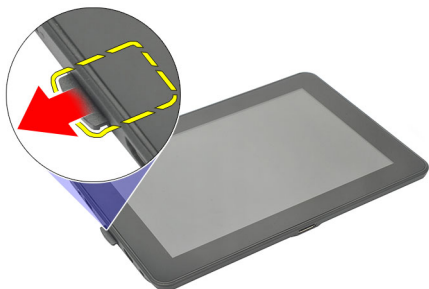


## De SD-geheugenkaart verwijderen

1. Volg de procedures in [Voordat u binnen de computer gaat werken](#).
2. Druk op de SD-geheugenkaart om deze uit de computer te verwijderen.



3. Schuif de SD-geheugenkaart uit de computer.



## De SD-geheugenkaart plaatsen

1. Druk de geheugenkaart in het compartiment totdat deze vastklikt.
2. Volg de procedures in [Nadat u aan de computer hebt gewerkt](#).



## De digitizerpen verwijderen

1. Volg de procedures in [Voordat u binnen de computer gaat werken](#).
2. Druk op de digitizerpen om deze uit de computer te verwijderen.



3. Trek de digitizerpen uit de computer.



## De digitizerpen plaatsen

1. Druk de digitizerpen in het compartiment totdat deze vastklikt.
2. Volg de procedures in [Nadat u aan de computer hebt gewerkt](#).



## Het labelklepje verwijderen

1. Volg de procedures in [Voordat u binnen de computer gaat werken](#).
2. Druk de vergrendeling in waarmee het labelklepje is bevestigd.



3. Til het labelklepje diagonaal omhoog en verwijder het uit de computer.



## Het labelklepje plaatsen

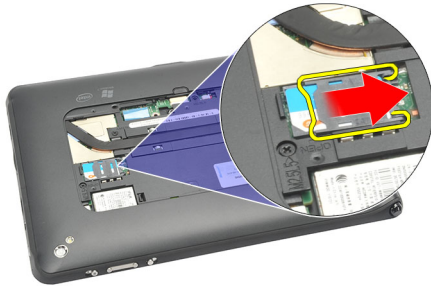
1. Plaat het labelklepje diagonaal en lijn het uit met de vergrendelingslipjes op de randen.
2. Druk de randen van het labelklepje totdat dit vastklikt.
3. Volg de procedures in [Nadat u aan de computer hebt gewerkt](#).





## De simkaart verwijderen

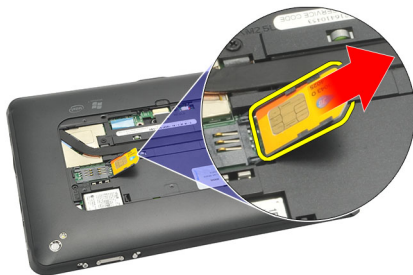
1. Volg de procedures in [Voordat u binnen de computer gaat werken](#).
2. Verwijder het [labelklepje](#).
3. Schuif de simkaarthouder weg om de sleuf van de simkaart te ontgrendelen.




4. Draai de simkaarthouder omhoog.



5. Trek de simkaart uit de houder en verwijder deze uit de computer.




 **OPMERKING:** Sluit de simkaarthouder nadat de simkaart uit de computer is verwijderd.

## De simkaart plaatsen

1. Duw de simkaart in de simkaartsleuf totdat deze op zijn plaats klikt.
2. Plaats het [labelklepje](#).
3. Volg de procedures in [Nadat u aan de computer hebt gewerkt](#).

## De onderplaat verwijderen

1. Volg de procedures in [Voordat u binnen de computer gaat werken](#).
2. Verwijder het [labelklepje](#).

 **OPMERKING:** Verwijder de stylus en de dummy-SD-kaart om beschadiging van de computer te vermijden.

3. Verwijder de schroeven waarmee de onderplaat aan de computer is bevestigd.



4. Druk op de vergrendeling om het bovenste deel van de onderplaat los te maken.



5. Wrik de lipjes los waarmee de onderplaat is bevestigd en volg hierbij de volgorde van de pijlen in de afbeelding.



6. Verwijder de onderplaat uit de computer.

## De onderplaat plaatsen

1. Bevestig de onderplaat op de computer.
2. Druk de randen van de onderplaat in de vergrendelingsklemmetjes totdat deze vastklikken.
3. Draai de schroeven aan waarmee de onderplaat wordt bevestigd.
4. Plaats het [labelklepje](#).
5. Volg de procedures in [Nadat u aan de computer hebt gewerkt](#).

## De batterij verwijderen

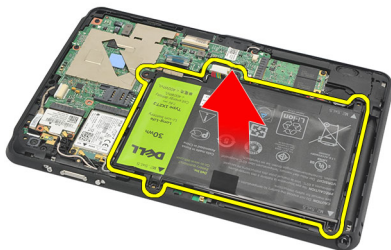
1. Volg de procedures in [Voordat u binnen de computer gaat werken](#).
2. Verwijder het [labelklepje](#).
3. Verwijder de [onderplaat](#).
4. Koppel de batterijkabel los.



5. Verwijder de schroeven waarmee de batterij aan de computer wordt bevestigd.



6. Til de batterij omhoog en verwijder deze uit de computer.



## De batterij plaatsen

1. Plaats de batterij in het batterijcompartiment.
2. Draai de schroeven aan waarmee de batterij is bevestigd.
3. Sluit de batterijkabel aan.
4. Plaats de [onderplaat](#).
5. Plaats het [labelklepje](#).
6. Volg de procedures in [Nadat u aan de computer hebt gewerkt](#).

# De WLAN-kaart (Wireless Local Area Network) verwijderen

1. Volg de procedures in [Voordat u binnen de computer gaat werken](#).
2. Verwijder het [labelklepje](#).
3. Verwijder de [onderplaat](#).
4. Verwijder de [batterij](#).
5. Koppel de antenne los die is aangesloten op de WLAN-kaart.



6. Verwijder de schroef waarmee de WLAN-kaart is bevestigd.



7. Verwijder de WLAN-kaart uit de computer.



## De WLAN-kaart (wireless local area network) plaatsen

1. Schuif de WLAN-kaart in zijn sleuf.
2. Draai de schroeven aan waarmee de WLAN-kaart is bevestigd.
3. Sluit de antennes aan volgens de kleurcode op de WLAN-kaart.
4. Plaats de [batterij](#).
5. Plaats de [onderplaat](#).
6. Plaats het [labelklepje](#).
7. Volg de procedures in [Nadat u aan de computer hebt gewerkt](#).
8. Het is ook mogelijk, als de Latitude ST vanuit de fabriek is verzonden zonder dat een LAN-stuurprogramma is geïnstalleerd en het stuurprogramma handmatig wordt geïnstalleerd, dat u wordt gevraagd om het WLAN in te schakelen. De volgende stappen moeten worden uitgevoerd om de WLAN-kaart te installeren.
  - a) Sluit een USB-toetsenbord aan op de computer en start de computer opnieuw op.
  - b) Druk op <F2> als het Dell-logo verschijnt om de "Setup te openen".
  - c) Selecteer <F9> om de standaardinstellingen te laden.
  - d) Selecteer <F10> om de instellingen op te slaan en af te sluiten.Er wordt automatisch verbinding gemaakt met het WLAN nadat Windows is opgestart.



## De WWAN-kaart (wireless wide area network) verwijderen

1. Volg de procedures in [Voordat u binnen de computer gaat werken](#).
2. Verwijder het [labelklepje](#).
3. Verwijder de [onderplaat](#).
4. Verwijder de [batterij](#).
5. Koppel de antenne los die is aangesloten op de WWAN-kaart.



6. Verwijder de schroef waarmee de WWAN-kaart is bevestigd.



7. Verwijder de WWAN-kaart uit de computer.



## De WWAN-kaart (Wireless Wide Area Network) plaatsen

1. Schuif de WWAN-kaart in de sleuf.
2. Draai de schroef vast waarmee de WWAN-kaart wordt bevestigd.
3. Sluit de antennes aan volgens de kleurcode op de WWAN-kaart.
4. Plaats de [batterij](#).
5. Plaats de [onderplaat](#).
6. Plaats het [labelklepje](#).
7. Volg de procedures in [Nadat u aan de computer hebt gewerkt](#).

## Het interne opslagapparaat verwijderen (Solid State Drive)

1. Volg de procedures in [Voordat u binnen de computer gaat werken](#).
2. Verwijder het [labelklepje](#).
3. Verwijder de [onderplaat](#).
4. Koppel de batterijkabel los.
5. Verwijder de schroef waarmee de solid state drive aan de computer is bevestigd.



6. Til de solid state drive diagonaal omhoog en verwijder deze uit de computer.



## Het interne opslagapparaat plaatsen (Solid State Drive)

1. Plaats het interne opslagapparaat (solid state drive) in de sleuf.
2. Draai de schroef aan waarmee de verbinding van het interne opslagapparaat wordt bevestigd.
3. Sluit de batterijkabel aan.
4. Plaats de [onderplaat](#).
5. Plaats het [labelklepje](#).
6. Volg de procedures in [Nadat u aan de computer hebt gewerkt](#).



## De knoopcelbatterij verwijderen

1. Volg de procedures in [Voordat u binnen de computer gaat werken](#).
2. Verwijder het [labelklepje](#).
3. Verwijder de [onderplaat](#).
4. Verwijder de [batterij](#).
5. Verwijder het [interne opslagapparaat](#).
6. Koppel de knoopcelbatterijkabel los.



7. Maak de kabel van de knoopcelbatterij los en verwijder de knoopcelbatterij uit de computer.



## De knoopcelbatterij plaatsen

1. Plaats de knoopcelbatterij in het compartiment en leid de kabel van de knoopcelbatterij.
2. Draai de schroeven aan waarmee de verbinding van het interne opslagapparaat wordt bevestigd.
3. Plaats het [interne opslagapparaat](#).
4. Plaats de [batterij](#).
5. Plaats de [onderplaat](#).
6. Plaats het [labelklepje](#).
7. Volg de procedures in [Nadat u aan de computer hebt gewerkt](#).

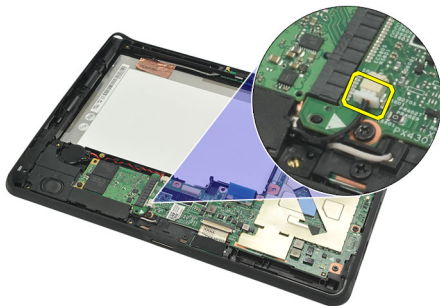


## De luidspreker verwijderen

1. Volg de procedures in [Voordat u binnen de computer gaat werken](#).
2. Verwijder het [labelklepje](#).
3. Verwijder de [onderplaat](#).
4. Verwijder de [batterij](#).
5. Verwijder de schroeven waarmee de luidspreker aan de computer wordt bevestigd.



6. Koppel de luidsprekerkabel los.



7. Til de luidspreker omhoog en verwijder deze uit de computer.



## De luidspreker plaatsen

1. Sluit de luidsprekerkabel aan op het moederbord.
2. Draai de schroeven aan waarmee de luidspreker is bevestigd.
3. Plaats de [batterij](#).
4. Plaats de [onderplaat](#).
5. Plaats het [labelklepje](#).
6. Volg de procedures in [Nadat u aan de computer hebt gewerkt](#).



## Het middelste frame verwijderen

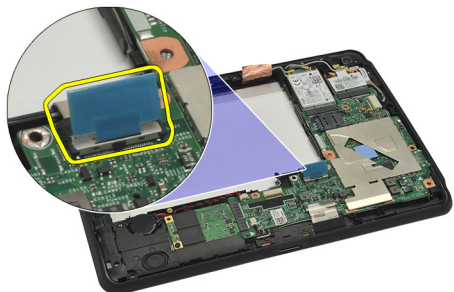
1. Volg de procedures in [Voordat u binnen de computer gaat werken](#).
2. Verwijder de [digitizerpen](#).
3. Verwijder het [labelklepje](#).
4. Verwijder de [onderplaat](#).
5. Verwijder de [batterij](#).
6. Verwijder de schroeven waarmee het middelste frame aan de computer is bevestigd.



7. Verwijder de tapes waarmee de antenne aan het beeldscherm is bevestigd.



8. Maak de beeldschermkabel los.



9. Wrik het middelste frame los van het beeldscherm en verwijder dit uit de computer.



## Het middelste frame plaatsen

1. Bevestig het middelste frame aan de computer.
2. Druk de randen van het middelste frame in de vergrendelingsklemmetjes totdat deze vastklikken.
3. Sluit de beeldschermkabel aan.
4. Bevestig de tapes waarmee de antenne aan het beeldscherm wordt bevestigd.
5. Draai de schroeven aan waarmee het middelste frame aan de computer wordt bevestigd.
6. Plaats de [batterij](#).
7. Plaats de [onderplaat](#).
8. Plaats het [labelklepje](#).
9. Volg de procedures in [Nadat u aan de computer hebt gewerkt](#).

## De camera verwijderen

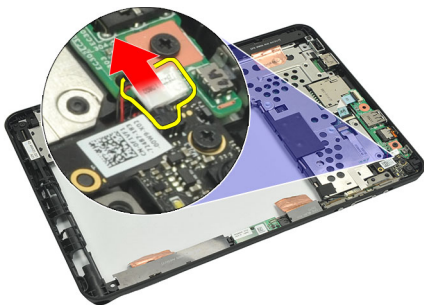
1. Volg de procedures in [Voordat u binnen de computer gaat werken](#).
2. Verwijder de [digitizerpen](#).
3. Verwijder het [labelklepje](#).
4. Verwijder de [onderplaat](#).
5. Verwijder de [batterij](#).
6. Verwijder het [middelste frame](#).
7. Koppel de camerakabel los van het moederbord.



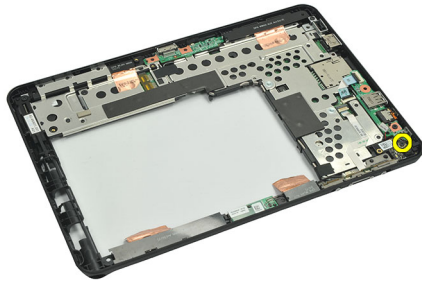
8. Trek de camerakabel van de tape waarmee deze op het moederbord is bevestigd.



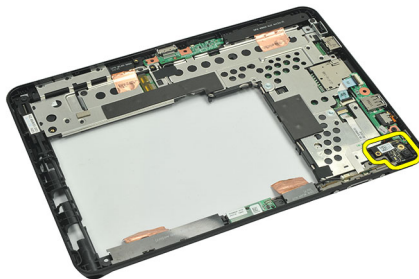
9. Draai het middelste frame om en koppel de kabel van de cameraled los.



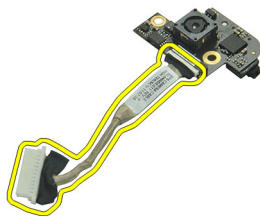
10. Verwijder de schroef waarmee de camerakaart aan de computer is bevestigd.



11. Til de camerakaart omhoog en verwijder deze uit de computer.



12. Koppel de camerakabel los van de camerakaart.

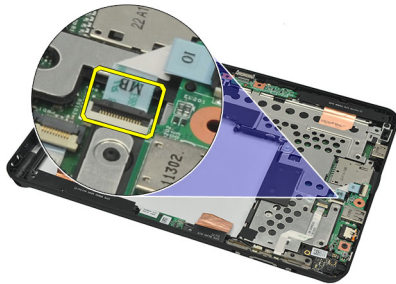


## De camera plaatsen

1. Sluit de camerakabel aan op de camerakaart.
2. Plaats de camera op de bovenrand van het beeldscherm.
3. Draai de schroef vast waarmee de camera wordt bevestigd.
4. Draai het middelste frame om en sluit de kabel van de cameraled aan.
5. Plak de camerakabel op de kleeflaag en bevestig hem zo op het moederbord.
6. Sluit de camerakabel aan op het moederbord.
7. Plaats het [middelste frame](#).
8. Plaats de [batterij](#).
9. Plaats de [onderplaat](#).
10. Plaats het [labelklepje](#).
11. Volg de procedures in [Nadat u aan de computer hebt gewerkt](#).

## De I/O-kaart verwijderen

1. Volg de procedures in [Voordat u binnen de computer gaat werken](#).
2. Verwijder de [digitizerpen](#).
3. Verwijder het [labelklepje](#).
4. Verwijder de [onderplaat](#).
5. Verwijder de [batterij](#).
6. Verwijder het [middelste frame](#).
7. Verwijder de kabel van de I/O-kaart uit het moederbord.



8. Verwijder de schroef waarmee de I/O-kaart aan de computer is bevestigd.



9. Til de I/O-kaart omhoog en verwijder deze uit de computer.

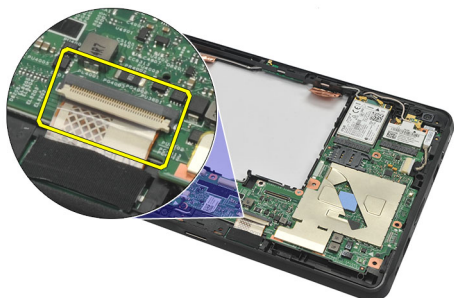


## De I/O-kaart plaatsen

1. Plaats de I/O-kaart aan de bovenrand van het beeldscherm.
2. Draai de schroef aan waarmee de I/O-kaart aan de computer wordt bevestigd.
3. Sluit de kabel van de I/O-kaart aan op het moederbord.
4. Plaats het [middelste frame](#).
5. Plaats de [batterij](#).
6. Plaats de [onderplaat](#).
7. Plaats het [labelklepje](#).
8. Volg de procedures in [Nadat u aan de computer hebt gewerkt](#).

## De dockingkaart verwijderen

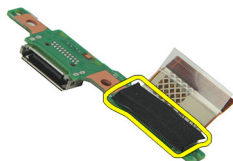
1. Volg de procedures in [Voordat u binnen de computer gaat werken](#).
2. Verwijder de [digitizerpen](#).
3. Verwijder het [labelklepje](#).
4. Verwijder de [onderplaat](#).
5. Verwijder de [batterij](#).
6. Verwijder het [middelste frame](#).
7. Koppel de kabel van de dockingkaart los van het moederbord.



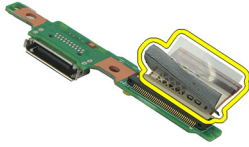
8. Draai het middelste frame om, til de dockingkaart omhoog en verwijder deze uit de computer.



9. Trek de tape los waarmee de dockingkaart is bevestigd.

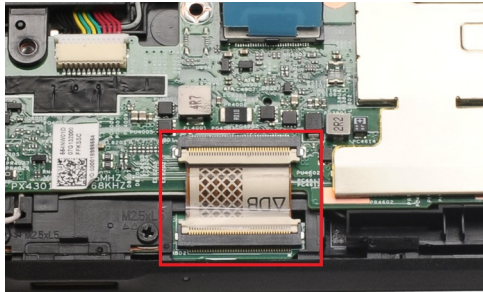


10. Til de vergrendelingslipjes omhoog en koppel de dockingkaartkabel los van de dockingkaart.



## De dockingkaart plaatsen

1. Sluit de dockingkaartkabel aan op de dockingkaart en druk de vergrendelingsklemmetjes omlaag.
2. Zorg ervoor dat de dockingkabel bij het aansluiten naar boven is gericht, dat het label "DB" en de pijl naar buiten zijn gericht vanaf de moederbordconnector. Een onjuiste polariteit kan leiden tot een defecte dockingkaart.

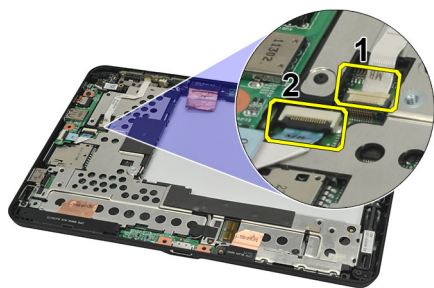


3. Plak de zwarte tape vast en zet zo de kabelconnector vast op de dockingkaart.
4. Draai het middelste frame om en sluit de dockingkaartkabel aan op het moederbord.
5. Plaats het [middelste frame](#).
6. Plaats de [batterij](#).
7. Plaats de [onderplaat](#).
8. Plaats het [labelklepje](#).
9. Plaats de [digitizerpen](#).
10. Volg de procedures in [Nadat u aan de computer hebt gewerkt](#).

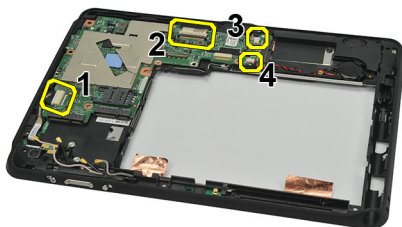


## Het moederbord verwijderen

1. Volg de procedures in [Voordat u binnen de computer gaat werken](#).
2. Verwijder de [digitizerpen](#).
3. Verwijder de [SD-geheugenkaart](#).
4. Verwijder het [labelklepje](#).
5. Verwijder de [telefoonsimkaart](#).
6. Verwijder de [onderplaat](#).
7. Verwijder de [batterij](#).
8. Verwijder de [WLAN-kaart](#).
9. Verwijder de [WWAN-kaart](#).
10. Verwijder het [interne opslagapparaat](#).
11. Verwijder het [middelste frame](#).
12. Duw de vergrendelingsklemmetjes omhoog en koppel de kabels van de aan-uitknopkaart (1) en van de I/O-kaart (2) los.



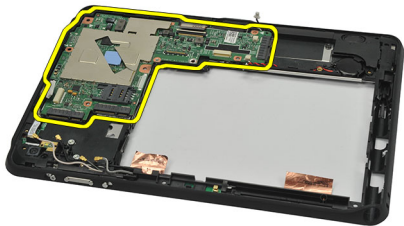
13. Draai het middelste frame om en koppel de camerakabel los van het moederbord (1), dockingkaartkabel (2), luidsprekerkabel (3) en kabel van de knoopcelbatterij (4).



14. Verwijder de schroef waarmee het moederbord op het middelste frame is bevestigd.



15. Til het moederbord omhoog en verwijder het uit de computer.

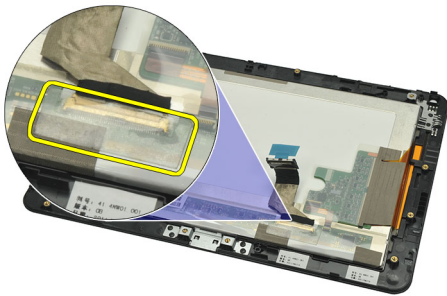


## Het moederbord plaatsen

1. Draai de schroef aan waarmee het moederbord op het middelste frame wordt bevestigd.
2. Draai het middelste frame om en sluit de camerakabel aan op het moederbord, de dockingkaartkabel, luidsprekerkabel en de kabel van de knoopcelbatterij.
3. Druk de vergrendelingslipjes in van de kabels van de kaart met de aan-uitknop en van de I/O-kaart.
4. Plaats het [middelste frame](#).
5. Plaats het [interne opslagapparaat](#).
6. Plaats de [WWAN-kaart](#).
7. Plaats de [WLAN-kaart](#).
8. Plaats de [batterij](#).
9. Plaats de [onderplaat](#).
10. Plaats de [telefoonsimkaart](#).
11. Plaats het [labelklepje](#).
12. Plaats de [SD-geheugenkaart](#).
13. Plaats de [digitizerpen](#).
14. Volg de procedures in [Nadat u aan de computer hebt gewerkt](#).

## De LVDS-kabel (Low-Voltage Differential Signaling) verwijderen

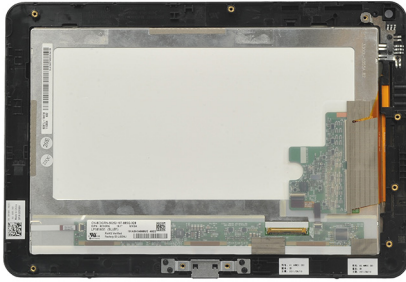
1. Volg de procedures in [Voordat u binnen de computer gaat werken](#).
2. Verwijder de [digitizerpen](#).
3. Verwijder het [labelklepje](#).
4. Verwijder de [onderplaat](#).
5. Verwijder de [batterij](#).
6. Verwijder het [middelste frame](#).
7. Trek de tape open waarmee de beeldschermkabel is bevestigd.



8. Maak de beeldschermkabel los.



De volgende afbeelding toont het beeldschermpaneel nadat alle componenten in de bovengenoemde volgorde uit de computer zijn verwijderd.



## De LVDS-kabel (Low-Voltage Differential Signaling) plaatsen

1. Sluit de beeldschermkabel aan op het beeldschermpaneel.
2. Maak de tape vast waarmee de beeldschermkabel wordt bevestigd.
3. Plaats het [middelste frame](#).
4. Plaats de [batterij](#).
5. Plaats de [onderplaat](#).
6. Plaats het [labelklepje](#).
7. Plaats de [digitizerpen](#).
8. Volg de procedures in [Nadat u aan de computer hebt gewerkt](#).

# Stysteeminstellingen

## Overzicht van System Setup


Met System Setup (Systeem-setup) kunt u:

- de systeemconfiguratie wijzigen nadat u hardware hebt toegevoegd, gewijzigd of verwijderd.
- het instellen of wijzigen van een door de gebruiker te selecteren optie, zoals een wachtwoord.
- de huidige hoeveelheid geheugen lezen of het geïnstalleerde type vaste schijf instellen.
- de batterijstatus controleren.


Voordat u System Setup gebruikt, is het verstandig de informatie op het System Setup-scherm te noteren zodat u deze later ter referentie kunt gebruiken.

 **WAARSCHUWING:** U mag de instellingen voor dit programma alleen wijzigen als u een ervaren computergebruiker bent. Uw computer kan incorrect werken als u bepaalde wijzigingen aanbrengt.

## System Setup openen

 **OPMERKING:** Voordat u de System Setup opent, moet u een USB-toetsenbord aansluiten op de USB-poort aan de linkerzijde van de computer of aan de achterzijde van de docking station als de computer daarop is aangesloten.

1. Zet de computer aan of start deze opnieuw op.
2. Wacht tot de F2-prompt wordt weergegeven wanneer het blauwe DELL-logo wordt weergegeven.
3. Druk onmiddellijk op <F2> als de F2-prompt verschijnt.

 **OPMERKING:** De F2-prompt duidt erop dat het toetsenbord is geïnitieerd. Deze prompt kan zeer snel verschijnen. Wees dus op het verschijnen ervan beducht en druk op <F2>. Als u te vroeg op <F2> drukt, wordt deze toetsaanslag niet geregistreerd.

4. Als u te lang wacht en het logo van het besturingssysteem wordt weergegeven, moet u blijven wachten tot het bureaublad van Microsoft Windows wordt weergegeven. Daarna sluit u de computer af en probeert u het opnieuw.

## Navigatie van de System Setup

**Menu** Verschijnt boven aan het venster System Setup. Dit veld biedt een menu met System Setup-opties. Druk op < Pijl naar links > en < Pijl naar rechts > om te bladeren. Wanneer een van de **menuopties** is geselecteerd, geeft de **lijst Options** (Opties) de opties weer die de geïnstalleerde hardware op uw computer definiëren.

**Veld Options (Opties)** Verschijnt rechts van de **lijst Options** (Opties) en bevat informatie over elke optie in de **lijst Options** (Opties). In dit veld kunt u informatie bekijken over uw computer en wijzigingen maken op de huidige instellingen. Druk op < Enter > om wijzigingen aan te brengen op de huidige instellingen. Druk op <ESC> om terug te keren naar de **lijst Options** (Opties).



**OPMERKING:** Niet alle instellingen die in het optieveld worden weergegeven, kunnen worden gewijzigd.

**Help** Verschijnt rechts in het venster System Setup en bevat Help-informatie over de optie die is geselecteerd in de **lijst Options (Opties)**.

Gebruik de onderstaande toetsen om door de System Setup-schermen te bladeren:

Toetsaanslag	Actie
< F2 >	Geeft informatie weer over een willekeurig geselecteerd item in System Setup.
< Esc >	Hiermee sluit u het huidige scherm af of schakelt u van het huidige scherm naar de pagina <b>Exit (Afsluiten)</b> in System Setup.
< Pijl omhoog > of < Pijl omlaag >	Hiermee selecteert u een item dat u wilt weergeven.
< Pijl naar links > of < Pijl naar rechts >	Hiermee selecteert een menu om weer te geven.
– of +	Hiermee wijzigt u de bestaande itemwaarde.
< Enter >	Hiermee selecteert u het submenu of voert u de opdracht uit.
< F9 >	Hiermee laadt u de standaardinstelling.
< F10 >	Hiermee slaat u de huidige configuratie op en sluit u System Setup af.

## Opstartmenu

Druk op <F12> wanneer het Dell-logo verschijnt om een eenmalig startmenu te openen met een lijst van geldige opstartbronnen voor het systeem. Dit menu bevat de opties **Hard Drive Network Diagnostics** en **Enter Setup**. De in het opstartmenu vermelde apparaten hangen af van de opstartapparaten van de computer. Dit menu is handig wanneer u van een bepaald apparaat wilt opstarten of een systeemdiagnose wilt uitvoeren. Het gebruik van het opstartmenu heeft geen wijzigingen tot gevolg in de opstartvolgorde die in het BIOS is opgeslagen.

## Opties voor System Setup

### Algemeen

Op het hoofdtabblad worden de primaire hardwarefuncties op de computer weergegeven. In de volgende tabel wordt de functie van elke optie gedefinieerd.

**Tabel 4. Tabblad Main (Algemeen)**

Optie	Functie
<b>System Time (Systeemtijd)</b>	Hiermee wordt de tijd van de interne klok van de computer opnieuw ingesteld.
<b>System Date (Systeemdatum)</b>	Hiermee wordt de datum van de interne klok van de computer opnieuw ingesteld.
<b>BIOS Version (BIOS-versie)</b>	Geeft de BIOS-revisie weer.
<b>Service Tag (Servicelabel)</b>	Hier wordt het servicelabel van uw computer weergegeven.

Optie	Functie
<b>Asset Tag (Inventarislabel)</b>	Hier wordt het inventarislabel van uw computer weergegeven.
<b>CPU Type (Processortype)</b>	Hier wordt het type processor weergegeven.
<b>CPU Speed (Processorsnelheid)</b>	Geeft de snelheid van de processor weer.
<b>CPU ID (Processor-id)</b>	Hier wordt de processor-id weergegeven.
<b>CPU Cache (Cache CPU)</b>	Toont informatie over de cachegroote van de processor
<b>L1 Cache Size (Grootte L1-cachegeheugen)</b>	Hier wordt de capaciteit van het L1-cachegeheugen van de processor weergegeven.
<b>L2 Cache Size (Grootte L2-cachegeheugen)</b>	Hier wordt de capaciteit van het L2-cachegeheugen van de processor weergegeven.
<b>Fixed HDD (Gefixeerde vaste schijf)</b>	Geeft het modelnummer en de capaciteit van de vaste schijf weer.
<b>System Memory (Systeemgeheugen)</b>	Geeft het ingebouwde geheugen op de computer weer.
<b>Extended Memory (Uitgebreide geheugen)</b>	Geeft het geïnstalleerde geheugen op de computer weer.
<b>Memory Speed (Geheugensnelheid)</b>	Hier wordt de geheugensnelheid weergegeven.

#### Advanced (Geavanceerd)

Op het tabblad Advanced (Geavanceerd) kunt u verschillende functies instellen die van invloed zijn op de prestaties van uw computer. In de volgende tabel wordt de functie van elke optie en de standaardwaarde hiervan gedefinieerd.

**Tabel 5. Tabblad Advanced (Geavanceerd)**

Optie	Functie	
<b>Intel SpeedStep</b>	Hiermee wordt de functie Intel SpeedStep in- of uitgeschakeld.	Standaard: Enabled (Ingeschakeld)
<b>Virtualization (Virtualisatie)</b>	Hiermee wordt de functie voor Intel-virtualisatie in- of uitgeschakeld.	Standaard: Enabled (Ingeschakeld)
<b>Wake on LAN (LAN automatisch inschakelen)</b>	Hiermee kunt u het LAN inschakelen zodat het systeem in de stand-bymodus weer wordt ingeschakeld.	Standaard: Enabled (Ingeschakeld)
<b>USB Emulation (USB-emulatie)</b>	Schakel de USB-emulatiefunctie in of uit.	Standaard: Enabled (Ingeschakeld)
<b>USB Wake Support (USB-ondersteuning voor automatisch inschakelen)</b>	Hiermee kunnen USB-apparaten de computer ontwaken uit de stand-byfunctie. Deze functie is alleen ingeschakeld als de netadapter is aangesloten.	Standaard: Disabled (Uitgeschakeld)
<b>Adapter Warnings (Adapterwaarschuwingen)</b>	Schakelt adapterwaarschuwingen in of uit.	Standaard: Enabled (Ingeschakeld)

<b>Optie</b>	<b>Functie</b>	
<b>Charger Behavior (Ladergedrag)</b>	Geeft aan of de computerbatterij wordt geladen wanneer deze is aangesloten op een stroombron.	Standaard: Disabled (Uitgeschakeld)
<b>ExpressCharge</b>	Een snelle oplaadtechnologie van Dell.	Standaard: Enabled (Ingeschakeld)
<b>Batterijstatus</b>	Toont de actuele batterijstatus.	
<b>Miscellaneous devices (Diverse apparaten)</b>	Met deze velden kunt u diverse ingebouwde apparaten in- of uitschakelen.	

### **Security (Beveiliging)**

Op het tabblad Security (Beveiliging) wordt de beveiligingsstatus weergegeven. U kunt op dit tabblad de beveiligingsfuncties van de computer beheren.

#### **Tabel 6. Tabblad Security (Beveiliging)**

<b>Computrace</b>	Hiermee wordt de Computrace-functie op uw computer in- of uitgeschakeld.
<b>TPM support (TPM-ondersteuning)</b>	TPM-ondersteuning in- of uitschakelen.

### **Boot (Opstarten)**

Met het tabblad Boot (Opstarten) kunt u de opstartvolgorde wijzigen.

### **Exit (Afsluiten)**

In dit gedeelte kunt u standaardinstellingen opslaan, annuleren en laden voordat u System Setup afsluit.



# Problemen oplossen


## Enhanced Pre-Boot System Assessment (ePSA)

De ePSA is een diagnostisch hulpmiddel dat beschikbaar is op uw computer. Dit hulpmiddel bevat een reeks tests voor de hardware van een computer. U kunt deze tests zelfs uitvoeren als de computer geen media (vaste schijfdrive, cd-station, etc.) heeft. Als een ePSA-getest onderdeel een storing geeft, verschijnt op het systeem een foutcode en wordt er een pieptoon afgegeven.

### Kenmerken

- Grafische gebruikersinterface
- Automatic Default Operation (Automatische standaardbewerking): voert tests uit op alle apparaten, waardoor een gebruiker apparaten kan onderbreken en selecteren
- Controleert het MBR (Master Boot Record) op gereedheid om op te starten in een volledig OS-omgeving
- Notebookpaneeltest
- Videogeheugentest
- Batterijtest
- Oplaadtest
- Ventilatorrest
- Scan van het gebeurtenissenlogboek
- Test van het cachegeheugen van een multiprocessor
- Configuration (Configuratie): toont kabelconnectiviteit, Bluetooth, installatiestatus van WLAN- en WWAN-apparaten
- System Health (Systeemstatus): toont indicators voor de ventilator, batterij, thermisch en connectiviteit

## Het diagnostische ePSA-hulpprogramma uitvoeren

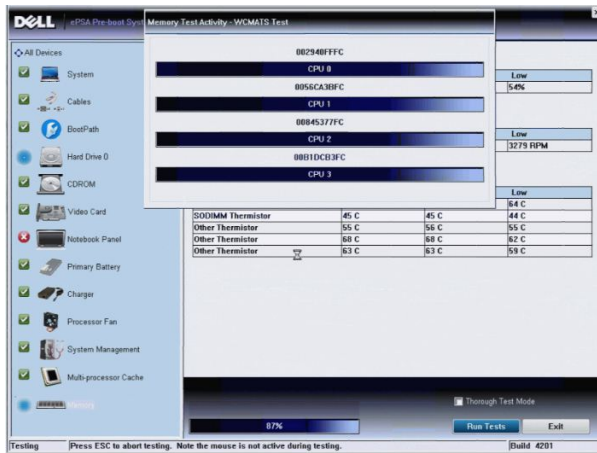
 **OPMERKING:** De volgende stappen kunnen worden gebruikt om het diagnostische hulpprogramma ePSA in de DOS-modus uit te voeren zonder gebruik te maken van een extern toetsenbord.

De pen kan werken bij de standaardkalibratie of bij een kalibratie die door u of een andere gebruiker is ingesteld. Wij raden aan de pen alleen te gebruiken als deze is gekalibreerd met uw persoonlijke kalibratie-instellingen. Door middel van kalibratie worden de prestaties van de pen voor elke gebruiker geoptimaliseerd.

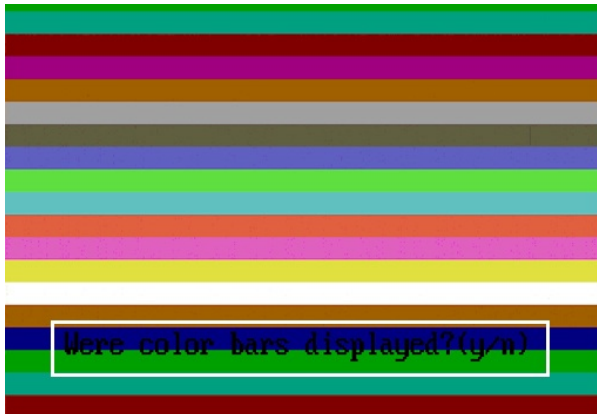
1. Schakel het systeem in en druk onmiddellijk één seconde lang tegelijkertijd op de Power + Security (Ctrl-Alt-Del) knoppen.



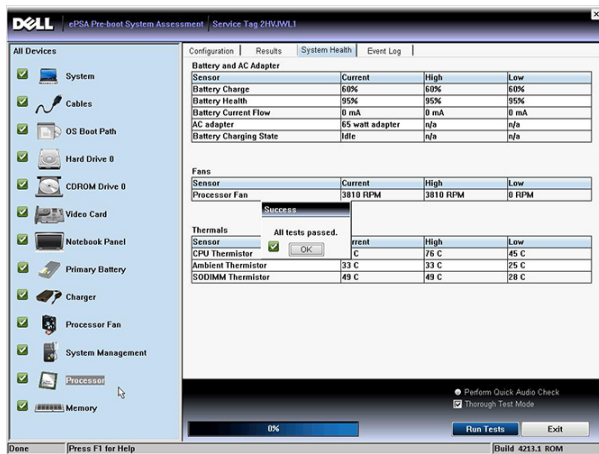
2. De computer start opnieuw op en het hulpprogramma ePSA wordt automatisch uitgevoerd.



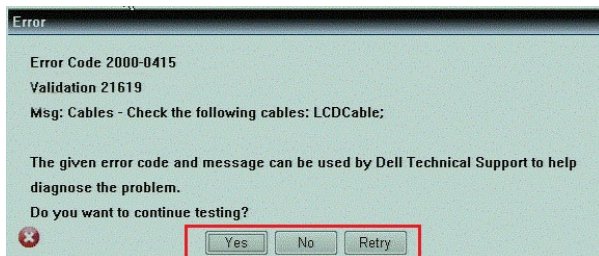
3. Tijdens het testproces wordt u gevraagd een JA of NEE vraag te beantwoorden. Druk Volume omhoog voor JA of op Volume omlaag voor NEE als u antwoord wilt geven.



4. Druk op de knop Security (Ctrl-Alt-Del) om OK te klikken als de tests zijn voltooid.



- De knoppen voor volume omhoog en omlaag kunnen ook worden gebruikt als de Tab-toets wanneer u wilt schakelen tussen opties.



## Pieptoncodes

De computer kan een reeks pieptonen afgeven tijdens het opstarten als het beeldscherm geen fouten of problemen kan weergeven. Deze reeks pieptonen, die pieptoncodes wordt genoemd, geven verschillende problemen aan. De vertraging tussen elk piepje is 300 ms; de vertraging tussen elke reeks piepjes is 3 sec; het piepje zelf duurt 300 ms. Na elk piepje en elke reeks piepjes moet het BIOS waarnemen of de gebruiker de aan/uit-knop indrukt. Als dit het geval is, verlaat het BIOS de lus en wordt het normale afsluitproces uitgevoerd en het systeem ingeschakeld.

### Code Oorzaak en stappen voor probleemoplossing

- BIOS ROM-checksum bezig of fout  
Moederbordstoring, omvat BIOS-beschadiging of ROM-fout
- Geen RAM gedetecteerd  
Geen geheugen gedetecteerd
- Chipsetfout (North en South Bridge-chipset, DMA/IMR/Timerfout), fout bij testen van tijd klok, fout bij poort A20, fout in Super I/O-chip, fout tijdens test van toetsenbordcontroller  
Moederbordfout
- RAM-lees-/schrijffout  
Geheugenfout
- Stroomstoring real-time klok  
CMOS-batterijstoring

**Code Oorzaak en stappen voor probleemoplossing**

- 6 Fout tijdens test Video-BIOS  
Videokaartfout
- 7 Fout bij testen van CPU-cache  
Processorfout
- 8 Beeldscherm  
Beeldschermfout

## Foutcodes voor ledlampjes

Diagnostische ledcodes worden weergegeven via het ledlampje van de aan-uitknop. Het ledlampje van de aan-uitknop knippert de bijbehorende ledcode voor de bijbehorende foutconditie. Voorbeeld: voor Geen geheugen gevonden (Ledcode 2) knippert het ledlampje van de aan-uitknop twee keer gevolgd door een pauze, knippert twee keer, pauze, etc. Dit patroon blijft zich herhalen totdat het systeem wordt uitgeschakeld.

**Code Oorzaak en stappen voor probleemoplossing**

- 1 Moederbord: fout van BIOS ROM  
Moederbordstoring, omvat BIOS-beschadiging of ROM-fout
- 2 Geheugen  
Geen geheugen/RAM gevonden
- 3 Chipsetfout (North en South Bridge-chipset, DMA/IMR/Timerfout), fout bij testen van tijd klok, fout bij poort A20, fout in Super I/O-chip, fout tijdens test van toetsenbordcontroller  
Moederbordfout
- 4 RAM-lees-/schrijffout  
Geheugenfout
- 5 Stroomstoring real-time klok  
CMOS-batterijstoring
- 6 Fout tijdens test Video-BIOS  
Videokaartfout
- 7 Fout bij testen van CPU-cache  
Processorfout
- 8 Beeldscherm  
Beeldschermfout

## N-trig-digitizer, problemen oplossen

De applet N-trig Tablet Settings wordt gebruikt voor het aanpassen van verschillende instellingen van de digitizer. Als de stuurprogramma's van de N-trig zijn geladen, verschijnt er een pictogram in het systeemvak.

De volgende sectie bevat stappen voor probleemoplossing om problemen met de installatie en prestaties.

## Problemen bij de installatie

Foutmelding: "Hardware is not adequate for running this software" (Hardware is niet geschikt voor uitvoeren van deze software)

### Stappen voor het oplossen van problemen:

1. Controleer of de bundel die u wilt uitvoeren, geschikt is voor het desbetreffende besturingssysteem (Win7)
2. Controleer of de bundel die u wilt uitvoeren, geschikt is voor het type (32-bits, 64-bits)

## Problemen met prestaties

Geen multi-touchfunctionaliteit: N-trig-softwarebundel niet geïnstalleerd

### Stappen voor het oplossen van problemen:

1. Controleer of de N-trig-bundel is geïnstalleerd. Open **Control Panel (Configuratiescherm)** → **N-trig DuoSense Digitizer Settings (Instellingen van de N-Trig DuoSense Digitizer)**. Als de bundel niet is geïnstalleerd, moet u de relevante bundel voor het besturingssysteem installeren.
2. Controleer de systeeminformatie om te zien hoeveel touchpoints er zijn gedetecteerd.
  - Klik op **Start**.
  - Klik met de rechtermuisknop op **Computer** en selecteer **Properties (Eigenschappen)** in het menu.
  - Aantal aanraakpunten verschijnt in het informatievenster

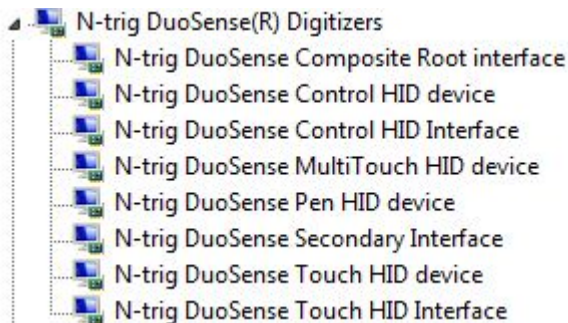


## Problemen met prestaties

Geen multi-aanraakfunctionaliteit: N-trig-softwarebundel is geïnstalleerd

### Stappen voor het oplossen van problemen:

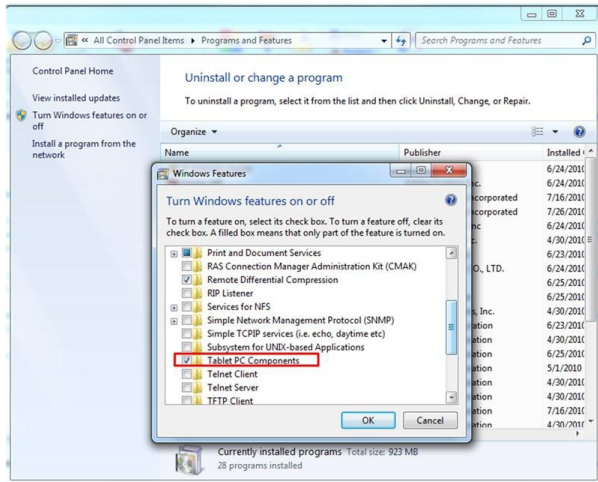
- Open Device Manager (Apparaatbeheer) en controleer of de Digitizer door de computer wordt herkend.




- Als het apparaat wordt herkend, moet u de installatie van de N-trig-bundel ongedaan maken en deze opnieuw uitvoeren.
- Als het apparaat niet wordt herkend, moet u controleren of u het kunt zien onder **Unknown Devices (Onbekende apparaten)** en het stuurprogramma voor het onbekende apparaat bijwerken.

Controleer in Windows 7 of het selectievakje Tablet PC Components (Tablet PC-componenten) (in Windows Features) is aangevinkt nadat de N-trig-softwarebundel is geïnstalleerd.

Ga naar **Control Panel (Configuratiescherm)** → **Programs and Features (Programma's en onderdelen)** om dit te controleren. Klik in het venster **Programs and Features (Programma's en onderdelen)** op de koppeling **Turn Windows Features On/Off (Windows-onderdelen in-/uitschakelen)** op de linkerzijbalk, zoals wordt getoond in de onderstaande afbeelding.



## Technische specificaties

 **OPMERKING:** Aanbiedingen kunnen per regio verschillen. De volgende specificaties zijn alleen de specificaties die wettelijk verplicht moeten worden meegeleverd bij de computer. Voor meer informatie over de configuratie van uw computer klikt u op **Start** → **Help en ondersteuning** en selecteert u de optie om informatie over uw computer weer te geven.

<b>Systeeminformatie</b>	
Chipset	Intel SM35 Express Chipset
DRAM-busbreedte	32-bit
Flash-EPROM	SPI 16 Mbits
<b>Processor</b>	
Type	Intel Atom Z670
Externe busfrequentie	800 MHz
<b>Geheugen</b>	
Geheugencapaciteit	2 GB
Type geheugen	800 MHz DDR2
<b>Audio</b>	
Type	basisaudioklasse
Controller	IDT 92HD87
Stereoconversie	24-bits (analoog-naar-digitaal en digitaal-naar-analoog)
Interface:	
Intern	high definition audio
Extern	microfooningang, connector voor stereo hoofdtelefoon/externe luidsprekers
Luidsprekers	één
Interne luidsprekerversterker	2 W (standaard) per kanaal
Volumeknoppen	tuimelschakelaar
<b>Video</b>	
Type videokaart	geïntegreerd op moederbord
Gegevensbus	geïntegreerde video

<b>Video</b>	
Videocontroller	Intel HD Graphics 600
Videogeheugen	766 MB

<b>Communicatie</b>	
Netwerkadapter	één RJ-45-connector ondersteuning via docking station
Draadloos	<ul style="list-style-type: none"> <li>• Draadloos Aan/Uit functionaliteit</li> <li>• WWAN en GNSS (Global Navigation Satellite System, satellietnavigatiesysteem)</li> <li>• Wi-Fi</li> </ul>

<b>Poorten en connectors</b>	
Audio	één microfoonconnector, connector voor stereoheadset/ luidsprekers
Video	één 19-pins HDMI-connector
USB	één 4-pins, USB 2.0-poort
Geheugenkaartlezer	één 3-in-1 geheugenkaartlezer

<b>Beeldscherm</b>	
Type	WXGA IPS LED
Afmetingen	10,1 inch high definition (HD)
Afmetingen:	
Hoogte	135,60 mm
Breedte	216,96 mm
Diagonaal	255,85 mm
Actief gedeelte (X/Y)	216,96 mm x 135,60 mm
Maximale resolutie	1280 x 800 pixels
Maximale helderheid	340 nits
Vernieuwingsfrequentie	60 Hz
Minimale gezichtshoeken:	
Horizontaal	+/- 80°
Verticaal	+/- 80°
Pixelpitch:	0,1695 mm x 0,1695 mm

<b>Batterij</b>	
Type (30 wattuur)	4-cels lithium-ion
Afmetingen	



<b>Batterij</b>	
Lengte	165,50 mm
Hoogte	5,90 mm
Breedte	114,10 mm
Gewicht	200 g
Spaning	7,4 V gelijkstroom
Temperatuurbereik	
In bedrijf	0 °C tot 60 °C
Niet in bedrijf	-20 °C tot 60 °C
Knoopcelbatterij	CR2032-lithium-ionbatterij van 3 V
<b>Netadapter</b>	
Type	30 W
Ingangsspanning	100 V wisselstroom tot 240 V wisselstroom
Ingangsstroom (maximum)	1,0 A
Ingangsfrequentie	50 Hz tot 60 Hz
Uitgangsvermogen	30 W
Uitgangsstroom (30 W)	1,58 A
Nominale uitgangsspanning	19 +/-1,0 V gelijkstroom
Temperatuurbereik:	
In bedrijf	0 °C tot 40 °C
Niet in bedrijf	-20 °C tot 85 °C
<b>Fysiek</b>	
Hoogte	15 mm
Breedte	270 mm
Diepte	186 mm
Gewicht (minimum):	816 g
<b>Omgeving</b>	
Temperatuur:	
In bedrijf	0 °C tot 35 °C
Opslag	-40 °C tot 65 °C
Relatieve vochtigheid (maximum):	
In bedrijf	10% tot 90% (niet-condenserend)


---

**Omgeving**

---

Opslag	5% tot 95% (niet-condenserend)
Hoogte (maximum):	
In bedrijf	-15,20 m tot 3048 m
Niet in bedrijf	-15,20 m tot 10.668 m
Contaminatieniveau in de lucht	G1, zoals gedefinieerd in ISA-71.04-1985

## Contact opnemen met Dell

 **OPMERKING:** Als u geen actieve internetverbinding hebt, kunt u de contactgegevens vinden op de factuur, de pakbon of in de productcatalogus van Dell.

Dell biedt diverse online en telefonische ondersteunings- en servicemogelijkheden. De beschikbaarheid verschilt per land en product en sommige services zijn mogelijk niet beschikbaar in uw regio. Wanneer u met Dell contact wilt opnemen voor vragen over de verkoop, technische ondersteuning of de klantenservice:

1. Ga naar **support.dell.com**.
2. Selecteer uw ondersteuningscategorie.
3. Als u niet in de VS woont, selecteert u uw landnummer onder aan de pagina **support.dell.com** of klikt u op **Alles** om meer opties weer te geven.
4. Selecteer de gewenste service- of ondersteuningslink.